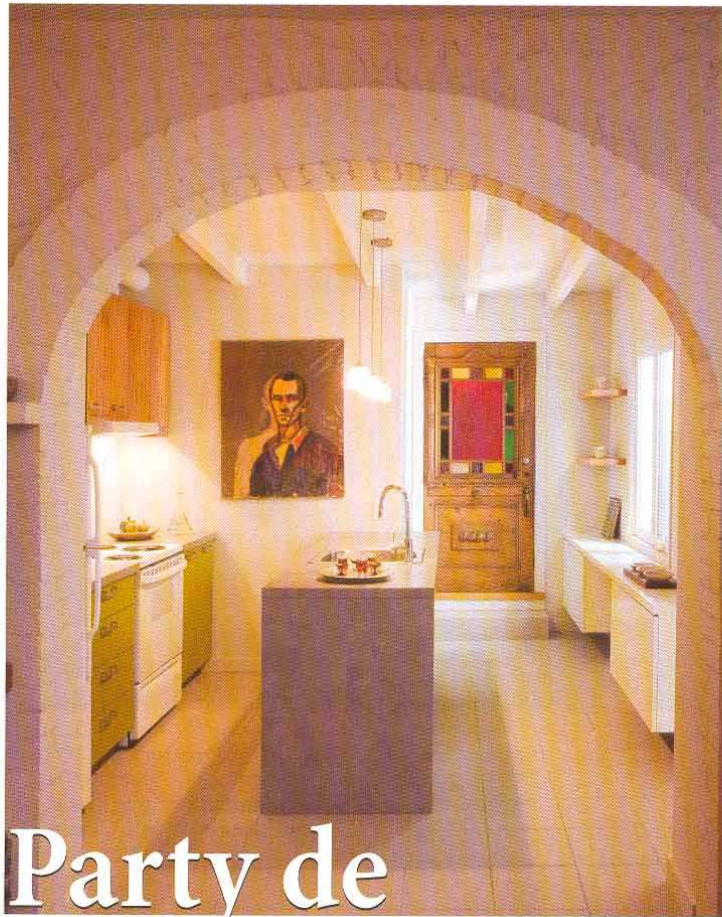


Ainsi habillée  
de blanc,  
l'arche est  
passée de  
kitsch à très  
sympathique.



## Party de cuisine!

Après avoir passé une année dans leur appartement typiquement montréalais, le designer Afshin Esmaeili et l'ébéniste Kevin Scott Watson ont entrepris de rénover la cuisine, jugée triste et sombre.

Recherche et stylisme Jacinthe Lemieux Photos Mario Dubreuil Texte Florence Michel

**L**a philosophie du designer Afshin Esmaeili est simple: «La cuisine est le centre névralgique d'une maison. Que l'on soit fin gourmet ou non, cela n'a pas d'importance. Cette pièce doit être pratique, elle doit être facile à entretenir et elle doit inspirer la convivialité – car au Québec, traditionnellement, on fête près du frigo! Ici, il fallait se rendre à l'évidence: la cuisine d'origine était sombre, triste et basse de plafond; tellement qu'elle a fini par nous pourrir la vie.» Et ce, quand bien même le reste de l'appartement avait été, lui, magnifiquement rénové.



Au fond, la porte ancienne révèle la richesse de ses moulures et de ses vitraux.

Le côté de l'îlot est lui aussi habillé de gris béton; Depuis le salon, on ne perçoit que des couleurs douces.

### Les atouts de l'architecture

Première étape des travaux: une démolition libératoire. Le carrelage brunâtre a été retiré, les armoires ont été vendues et la fenêtre a été dégagée. La grande énigme était le plafond: pouvait-on retrouver la hauteur d'origine de cette maison centenaire? Pour voir ce que cachait cette chape pesante, Kevin a d'abord percé un trou et, comme il l'avait espéré, il n'y avait rien: pas d'isolant ni de conduits importants. L'opération démolition a révélé de larges planches et des solives magnifiques.

### Un œil-de-bœuf

Une fois murs et plafond nettoyés et blanchis, les deux créateurs ont décidé de pratiquer une autre ouverture entre la cuisine et le jardin d'hiver pour profiter d'un maximum de luminosité. Ils ont découpé un trou bien rond, un véritable œil-de-bœuf, lequel ajoute beaucoup de fraîcheur et de soleil à l'aménagement.

### À chaque espace sa vocation

Afshin Esmaceli explique ainsi le problème que posait l'espace: «Imaginez qu'il faille

traverser la cuisine pour se rendre dans la chambre. Celui qui passe se retrouve dans les pattes de celui qui cuisine et le cuisinier gêne celui qui passe.» En jouant sur la disposition, sur le type de mobilier et sur les couleurs, le designer a créé, au moins psychologiquement, deux espaces distincts qui ne se disputent plus leur vocation: une cuisine et un passage.

### Un plan efficace

Puisqu'il s'agit d'un logement en location, on a opté pour des matériaux abordables: MDF, stratifiés de haute qualité – gris béton, vert pistache et zebano –, carreaux de céramique simples. Ici, c'est le design qui crée la richesse. Le fait de tout revoir a permis de changer l'emplacement des arrivées d'eau du lave-vaisselle et de l'évier. On en a aussi profité pour actualiser le système électrique et repenser l'éclairage. Maintenant, la cuisinière et le réfrigérateur sont adossés au mur pour faire oublier leur côté massif. En parallèle, un comptoir en presque ille occupe le centre de la pièce; on y a intégré l'évier et le lave-vaisselle. Afin de ménager un espace suffisant entre les



avant

Au-dessus du plan de travail, trois suspensions blanches inondent la pièce de leur lumière franche.



deux comptoirs, il a fallu décentrer légèrement l'îlot par rapport à la cloison contre laquelle il s'appuie; tant mieux, on évite du même coup un aménagement rigide et convenu.

#### Versant corridor

Le designer a dessiné et fait construire un long meuble qu'il a installé sous la fenêtre. Ce dernier, tout en MDF laqué blanc et sans quincaillerie apparente, ressemble au type de meuble que l'on retrouve dans une entrée. Posé très bas, il invite à s'asseoir – et heureusement qu'il est solidement fixé au mur, car les invités s'y installent sans demander la permission.

#### Ambiance singulière

Dans ce décor aux accents modernes, quelque chose d'inhabituel intrigue. Serait-ce les proportions du mobilier, plus petites que les standards nord-américains? Ou les couleurs de crème glacée – pistache, nougat et meringue? Ou la lumière si abondante? Ou l'audace d'avoir posé, en plein cœur de la pièce, un autoportrait sur toile et plastique? Le mystère de cette atmosphère singulière tient à tout cela, mais il y a plus. C'est un mélange de cultures, la rencontre entre un ébéniste néo-écossais et un designer d'intérieur iranien. □

Entre les deux pièces, une bulle passe-lumière qui égaye tout le logement.



**Aménagement, réalisation et accessoires décoratifs,** Afshin Esmaili, designer d'intérieur, et Kevin Scott Watson, ébéniste pour A & K Design.

**Tableau sur canevas et plastique,** autoportrait de Farid Jahangiri, artiste peintre, par l'entremise de A & K Design.

