

À PARIS

Haussmannien VERSION FACTORY

Un appartement de 200 m² avec parquet ancien, moulures et hauts plafonds. Pas étonnant que les propriétaires aient été séduits... malgré la perspective de travaux colossaux!

REPORTAGE CÉLINE HASSEN. PHOTOS CHRISTOPHE ROUFFIO.

Une version élégante des vestiaires industriels avec ces placards en chêne et maille d'acier. Placards, table et vaisselle, Les Curieuses. Chaises, Tolix.



Dégradé, démodé, l'endroit, avec ses couloirs étroits, ses petites pièces en enfilade et ses innombrables portes ne rendait pas compte de la réalité des volumes. Le chantier était d'une telle envergure que les propriétaires ont fait appel à David Gaillard, architecte, décorateur d'intérieur et propriétaire à Paris de la boutique Les Curieuses. Celui-ci s'est chargé de la redistribution des volumes, du design du mobilier et de la maîtrise d'ouvrage, avec une équipe d'artisans (ébéniste, ferronnier, menuisier) de confiance. Le chantier a donc débuté par une phase

de démolition, qui a vu la dépose de l'ancienne cuisine, de l'ensemble des sanitaires et de nombreuses cloisons. Il n'était cependant pas question de dénaturer les lieux, et certains éléments ont retrouvé leur place : portes en chêne et radiateurs en fonte, après une rénovation en règle (décapage, sablage). De dix pièces, l'appartement est passé à cinq, chacune vaste et lumineuse. Une des difficultés résidait dans l'aménagement de l'espace privé des parents, dont les proportions rappelaient celles d'un couloir. David a décidé de traiter cette pièce large de trois mètres, et éclairée par



quatre fenêtres, comme une suite. La cuisine a également bénéficié d'un soin tout particulier. Au final, c'est un endroit chaleureux et cosy, avec une hotte à l'ancienne et un mur en briques blanches qui donne un petit côté factory à la pièce... clin d'œil nostalgique à New York, où la famille a vécu. La taille du mobilier répond à celle des pièces : table à manger immense et canapé de trois mètres de long. Des dimensions propices à la vie familiale, mais aussi aux réceptions. Au final, une rénovation format XXL, étonnamment génératrice d'ambiances feutrées et intimistes. ■

1 et 2. Du bois, du métal, de la brique... Les basiques du style industriel sont réunis. David Gaillard a créé pour les repas du quotidien une longue table en chêne blanchi (80 x 300 cm), recouverte d'un plateau en granit noir du Zimbabwe. Placards, en chêne massif et maille d'acier, suspensions et tabourets, Les Curieuses. Robinetterie, Franke. Accessoires, Kitchen Bazaar. Buste en terre et tableau, chinois.

*Le parquet à larges lattes dans
le sens de l'enfilade
donne de la profondeur.*



Dans le prolongement de la cuisine avec sa hotte à l'ancienne (Les Curieuses), le coin salon a conservé ses moulures d'origine.
Une grande malle fait office de table basse et un crapaud « brut de tapissier » s'accorde au goût général de l'appartement.
Canapé, luminaires et étagère en métal, Les Curieuses. Coussins et couvre-lit sur le canapé, Descamps. Fauteuil crapaud, tapis et sculpture en terre, chinés.





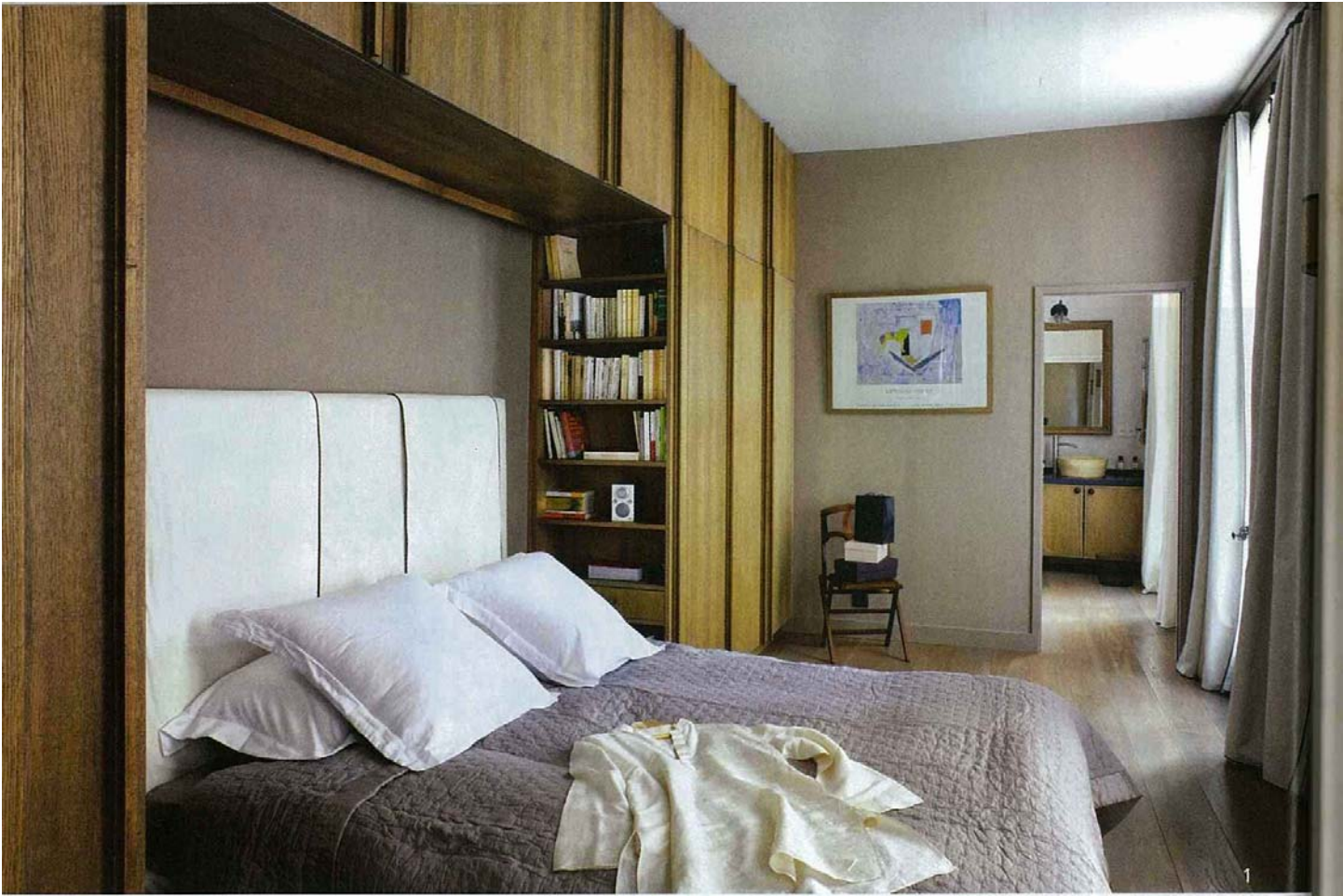
L'ancien salon a aujourd'hui une double fonction, la journée il est utilisé en bureau et le soir il accueille les dîners. Les meubles en chêne massif et maille d'acier, dessinés par David Gaillard, servent donc de rangement à la vaisselle et aux papiers ! Lustre « Angelus », en métal, Forestier. Rideaux en toile de coton et stores, Dominique Kieffer. Chaises, Tolix.

*Un lustre en fil de fer, aérien et poétique,
habille la salle à manger.*

En traversant l'appartement,
la lumière crée
des effets de clair-obscur.



Un décor de fête sur
cette table à six pieds
qui supporte sur son
piètement en chêne
massif un immense
plateau (3,20 x 1 m).
Vaisselle, couverts,
chandeliers... Le tout,
chez Les Curieuses.



*La chambre conçue
comme une suite
s'étire le long de quatre
grandes fenêtres.*

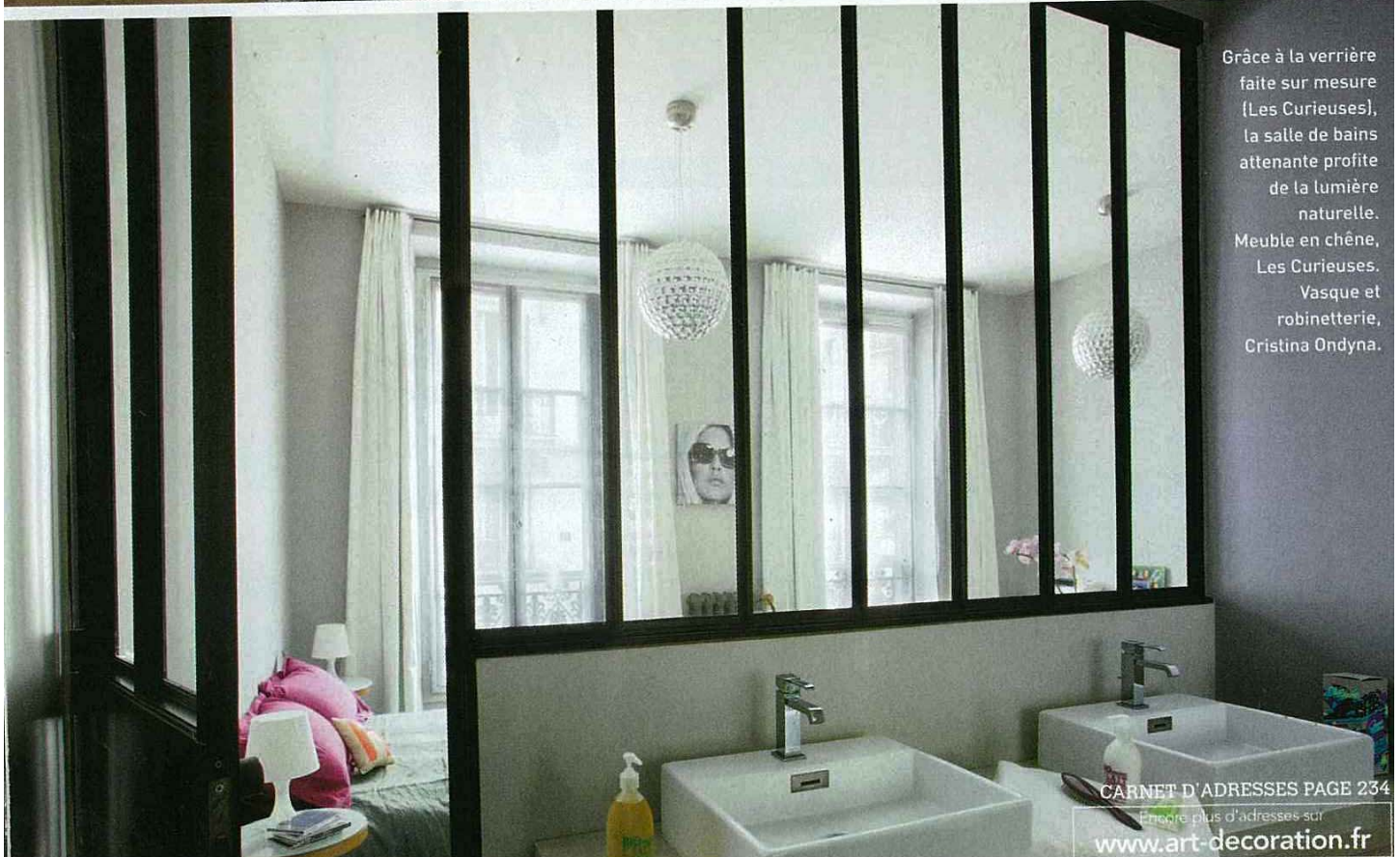
1. Dans les placards qui habillent le mur de la chambre, une alcôve est aménagée pour accueillir le lit et des bibliothèques astucieusement placées comme des chevets. Placards en chêne massif, dessinés par David Gaillard. Peinture, Tollens. Linge de lit, Descamps. Affiche d'une expo Modigliani à New York.

2 et 3. Dans un souci d'unité, le décorateur a utilisé pour le meuble de la salle de bains le même chêne que celui des placards de la chambre. Deux vasques en pierre sont posées sur un plan en granit du Zimbabwe. Tadelakt réalisé par Sonia Lafage. Miroir sur mesure, appliques et suspensions, Les Curieuses. Porte-serviettes, vasques et robinetterie, Cristina Ondyna. Sol de la douche en galets, Surface.

À PARIS



Entre sixties et sobriété,
une chambre d'amis
bien dans l'air du temps.
Plafonnier, Chehoma.
Tables de chevets Cinna.
Tapis, Toulemonde
Bochart. Bureau, Habitat.
Chaise, lampes de chevet
et photo Brigitte Bardot,
Graine d'Intérieur.



Grâce à la verrière
faite sur mesure
(Les Curieuses),
la salle de bains
attendant profite
de la lumière
naturelle.
Meuble en chêne,
Les Curieuses.
Vasque et
robinetterie,
Cristina Ondyna.